

FELELŐSSÉGGEL AZ ÁLLATOKÉRT ÉS A TERMÉSZETÉRT

ÚTMUTATÓ A DÍSZÁLLATTARTÁS JOGI SZABÁLYOZÁSÁHOZ



ELŐSZÓ

Az állatok, növények és a belőlük készült különféle termékek kereskedelme napjainkra hatalmas méreteket öltött. A kereskedelmi célú gyűjtés az élőhelyek elpusztítása után a második legsúlyosabb veszélyeztető tényező, amely miatt mára sok ezer állat- és növényfaj került a kipusztulás szélére. Az állat- és növénykereskedelemből befolyó éves bevétel a világszerte 159 milliárd USA dollár! Ezt a világméretű kereskedelmet a vásárlók tartják fenn.

A vadon élő állatokkal folytatott kereskedelem útvonala főként a fejlődő dél-amerikai, afrikai és dél-kelet ázsiai országok felől a világ gazdasági nagyhatalmai, tehát elsősorban az Európai Unió, Japán és az Amerikai Egyesült Államok felé irányul.



budapesti étteremben lefoglalt görög teknősök (*Testudo hermanni*)

Az Európai Unió az egyik legjelentősebb felvásárló piac. Felmérések alapján 2000-2003-ig 3,8 millió madár került nemzetközi kereskedelembé. Ennek 79%-a vadon befogott volt! Az EU importálta a vadon befogott madarak 93%-át, ami ~ 2,8 millió a természetes élőhelyéről elhozott példányt jelent – mindössze 4 év alatt!

Egy korábbi felmérés szerint az Európai Unió 1997 és 2000 között, tehát 4 évvel azelőtt félmillió (469 602) vadon fogott madarat importált (111 fajból). Ez azt jelenti, hogy 4 év alatt több mint ötszörösére nőtt a vadonból származó, kontinensünkre behozott madarak száma!



kajmán szuvenir

vadon befogott amazonok szállítás közben

A felvásárló országok, tehát többek között a mi felelősségünk is az, hogy vásárlásunkkal ne járjunk hozzá ahhoz a folyamathoz, amely a természet, a vadon élő állat- és növényvilág kipusztításához vezet.

Ennek a veszélynek a felismerése révén, a nemzetközi problémákra közös megoldást keresve született meg a Washingtoni Egyezmény (röviden CITES – a „Convention on International Trade in Endangered Species of Wild Fauna and Flora” rövidítéséből adódóan) 1973-ban. Ma már 175 ország csatlakozott a megállapodáshoz, így hatékonyan tudja szabályozni a veszélyeztetett állatok és növények világméretű kereskedelmét. Magyarország 1985. óta részes fele az egyezménynek.

A nemzetközi kereskedelemben mind az élő állatok és növények, mind pedig azok részei, származékai (pl. elefántcsont, pézsmaszarvas mirigyváladék, kaviár, hullóbőrből készült táskák, faanyag) előfordulnak, ezért a CITES a hatálya alá tartozó fajok vonatkozásában azok minden felismerhető részére és származékára is kiterjesztette a védelmet.

Az egyezmény hatálya alá közel 35.000 állat és növényfaj tartozik, melyeket veszélyeztetettségük alapján az alábbi 3 függelékbe soroltak be:

I. függelék

Ezen a függeléken azok a fajok szerepelnek, amelyek a nemzetközi kereskedelem káros hatásai miatt már a kipusztulás szélére kerültek.

Ezek a legszigorúbban védettek, ezért az egyezmény tiltja a vadon befogott/begyűjtött példányokkal folytatott kereskedelmi tevékenységet.

Csak az adott faj fennmaradása érdekében engedélyezhető befogásuk, begyűjtésük, az élő állatok és növények, részeik, származékaik és a belőlük készített termékek, preparátumok exportja, importja és re-exportja is. Kivételes esetekben meghatározott kvóta erejéig egyes fajok vadászata, és a vadászati trófea kivétele engedélyezett.

II. függelék

Ezen a listán felsorolt fajok a nagymértékű kereskedelem miatt szintén veszélyeztetettek, állományuk azonban ma még nincs kritikus helyzetben. Ahhoz, hogy hosszú távon fennmaradjanak, az egyezmény szigorúan szabályozza a velük folytatott kereskedelmet. Ezek a fajok egy tudományos állományfelmérés alapján meghatározott éves mennyiség (export kvóta) erejéig, engedéllyel kereskedelmi forgalomba kerülhetnek.

III. függelék

Ezen a függeléken olyan fajok szerepelnek, melyeknek egy adott országban élő állománya veszélyeztetett, de a helyi természetvédelem nem elég erős ahhoz, hogy a kereskedelem káros hatásaitól megvédje. Ezért ehhez nemzetközi segítséget igényel.



Maluku-kakadu pár (*Cacatua moluccensis*)

Az Európai Unióban külön rendeletek vonatkoznak a veszélyeztetett állat- és növényfajokkal folytatott kereskedelemre. A 338/97/EK tanácsi rendelet, a Washingtoni Egyezmény függelékéinél szigorúbb, más fajokkal kibővített, ún. „A”, „B”, „C” és „D” mellékleteket tartalmaz. Ezeket tehát minden CITES hatálya alá tartozó faj szerepel, egyesek lehet, hogy a magasabb védeltségi szintet jelentő mellékletben. Emellett a közösség szempontjából fontos, eredetileg a CITES listákon nem szereplő fajokat is tartalmaznak a mellékletek, amelyek kereskedelmét e rendszerrel szabályozzák, ellenőrzik.

A CITES alapvető célja az egyes fajok természetben élő állományainak megőrzése. Ez egyúttal azt is jelenti, hogy állatok esetében a tenyészetekből, növények esetében a mesterséges szaporításból származó egyedekkel történő kereskedelmet nem tiltja, csak ellenőrzi.

Az egyezmény alapján fogságban szaporított állatnak („C” – Captive bred) kizárólag az minősül, amelynek tenyészállománya maga hozott létre ellenőrzött környezetben második vagy további generációs utódot, vagy azt olyan módon kezelik, ami bizonyítottan képes ellenőrzött környezetben második generációs utódok megbízható létrehozására.



császárszcorprió (*Pandinus imperator*)

Bonyolítja az eljárást az EU „közös piaca”. Az Európai Unió és tagjaként Magyarország is az egyezmény által megengedettnél szigorúbban szabályozza a vadon élő állatok és növények kereskedelmét.

KIADVÁNYUNK CÉLJA

Az állatok kereskedelmének szabályozásával kapcsolatos jogszabályokban és a hivatali útvesztőben való tájékozódás komoly kihívást jelenthet – főként a tenyésztőknek és az állattartóknak. Kiadványunk célja, hogy segítse Önöket a szabályozás megértésében, hogy az állatfajok példányainak exportja és importja, illetve EU-n belül az állatokkal folytatott különböző tevékenységek (eladás, vétel, szaporulat-bejelentés stb.) végzése során tisztában legyenek az előírásokból fakadó teendőikkel.



Hazánk európai uniós csatlakozása után a veszélyeztetett vadon élő állat- és növényfajok EU-n kívüli, ún. harmadik országokkal folytatott kereskedelmének, azaz az exportnak és importnak szabályai gyakorlatilag nem változtak. A közösségi szabályozást már 2002. decemberében a 271/2002. (XII. 20.) Kormányrendelettel gyakorlatilag átvette Magyarország.

Ezzel szemben, az EU-n belüli kereskedelemre vonatkozó előírások jelentősen módosultak. Egyrészt, a Közösségen belül a vámhatárok megszűnésével a kivitel és behozatal fogalma értelmetlenné vált, így a tagállamok közötti kereskedelemhez már nincs szükség export és import engedélyekre. Másrészt, az EU (rendeleti szinten)* egységesen szabályozza az állatokkal és növényekkel folytatott kereskedelmet, tehát valamennyi tagállamban érvényesek az előírások. Az EU-n belül ezek a rendeletek főként a kereskedelmi tevékenységet (adás- vételt, illetve annak szándékát) szabályozzák, és ugyanazok a rendelkezések vonatkoznak a tagállamok közötti

kereskedelemre, mint egy tagállamon belüli. Más szóval, mindegy, hogy Ön Magyarországon a szomszéd utcában lakónak adja el állatát, vagy egy Németországban élő embernek: mindkét tevékenységre ugyanazok az előírások érvényesek.

Magyarországon ugyanakkor a 292/2008. (XII. 10.) Kormányrendelet is tartalmaz a vadon élő állat- és növényfajok tartását szabályozó további előírásokat – kizárólag olyan kérdésekben, amelyek az EU rendeletei nem érintenek. Többek között, mivel a belső kereskedelmet illetően az EU rendeletei gyakorlatilag csak az „A” mellékletes fajokat szabályozzák részletesen, a magyar végrehajtási rendelet részletesen rendelkezik a „B” mellékletes állatfajokról, illetve, mivel az EU nem ír elő nyilvántartási kötelezettséget, erről is a magyar rendelet gondoskodik. Ebből következően, a közösségi és a hazai jogszabályok kiegészítik egymást, együtt fedik le az EU rendeletek hatálya alá tartozó állatok és növények kereskedelmének szabályozását Magyarországon.

Külön szeretnénk felhívni a figyelmet arra, hogy egyes „CITES-es”, illetve az EU kereskedelmi szabályozó rendeletében szereplő állatfajok egyben védett / fokozottan védett fajok is lehetnek Magyarországon (pl. vidra, szürke farkas, solymászatra használt madarak, nyíl farkú réce, rákosi vipera), vagy veszélyes állatnak minősülhetnek (pl. vörösfarkú boa, nilusi varánusz). Így a CITES-dokumentumokon kívül más engedélyek is szükségesek tartásukhoz, behozatalukhoz. Vásárlás vagy eladás előtt mindig érdeklődjön az illetékes természetvédelmi hatóságnál, hogy milyen engedélyeket kell beszereznie tervezett tevékenységéhez.

* 338/97/EK tanácsi rendelet és a 865/2006/EK bizottsági rendelet



vándorsólyom (*Falco peregrinus*)

barna medve trófea (*Ursus arctos*)

TARTALOM

ELŐSZÓ	2
KIADVÁNYUNK CÉLJA	4
1. VÁSÁRLÁS AZ EU-BAN	6
1.1. „A” mellékletes állatok	6
1.2. „B” mellékletes állatok	7
1.2.1. Bejelentés-köteles állatok (Magyarországon vásárolt állatok és más EU tagállamban vásárolt állatok)	7
1.2.2. Nem bejelentés-köteles állatok (EU-n belüli szaporulat, EU-n kívüli szaporulat)	8
2. ELADÁS AZ EU-BAN	9
2.1. „A” mellékletes állatok	9
2.2. „B” mellékletes állatok	10
2.2.1. Bejelentés-köteles állatok	10
2.2.2. Nem bejelentés-köteles állatok (EU-n belüli szaporulat, EU-n kívüli szaporulat)	11
3. SZAPORULAT-BEJELENTÉS	12
4. KIVITEL AZ EU-BÓL	14
4.1. Export	15
4.2. Re-export	15
5. BEHOZATAL AZ EU-BA	17
5.1. „A” vagy „B” mellékletes állatok	17
5.2. „C” mellékletes állatok	18
5.3. „D” mellékletes állatok	18
6. Igazgatási szolgáltatási díj	20
7. CITES jogszabályok	21
8. Bejelentési kötelezettség alól kivont fajok listája (292/2008. (XII. 10.) Korm. rendelet 1. számú melléklete)	22
9. A Bizottság 865/2006/EK rendeletének X. melléklete	23
10. Kedvtelésből tartott állatokra vonatkozó további szabályok (41/2010. (II. 26.) Korm. rendelet)	24

VÁSÁRLÁS
AZ EU-BAN

ELADÁS
AZ EU-BAN

SZAPORULAT-
BEJELENTÉS

KIVITEL
AZ EU-BÓL

BEHOZATAL
AZ EU-BA



1. VÁSÁRLÁS AZ EU-BAN

Ha Ön az EU-ban – legyen az Magyarországon, vagy az EU más tagállamában – a 338/97/EK Tanácsi rendeletben szereplő állatot szeretne vásárolni, mindenek előtt azt kell megvizsgálnia, hogy a Tanácsi rendelet melyik mellékletében szerepel, mert alapvetően ettől függ, hogy a kereskedelmi tevékenységhez milyen dokumentumokra lesz szüksége.

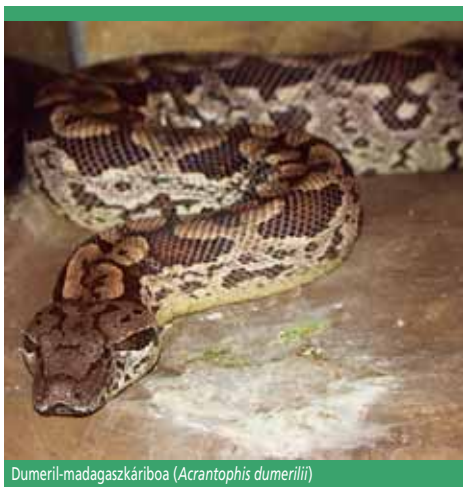
1.1. „A” MELLÉKLETES ÁLLATOK

A szabályozás magára a kereskedelmi tevékenységre, azaz – többek között – a vételre vonatkozik, ezért a Magyarországon vagy a más EU tagállamban történő vásárlásra ugyanazok a szabályok érvényesek. Az EU-ban „A” mellékletes állat csak **EU bizonylattal** árusítható. Így, ha Ön „A” mellékletes állatot szeretne vásárolni, csak akkor tegye meg, ha EU-s bizonylattal (sárga színű) árulják.



narancsbóbitás kakadu
(*Cacatua sulphurea citrinocristata*)

EU bizonylat



Dumeril-madagaszkáriboa (*Acrantophis dumerilii*)

Ha

- a faj szerepel a Bizottság 865/2006/EK rendeletének X. mellékletében (Lásd 23. oldal) és
- a példányok fogságban szaporítottak, akkor az Európai Unión belül szabadon mozoghatnak és kereskedelmi forgalomba is kerülhetnek.

Tudnivalók vásárlás előtt

Az „A” mellékletes állatokat kötelező egyedi jelöléssel ellátni, így csak ilyen állatot szabad megvennie. Az állat adatait vesse össze az EU bizonylaton találhatóakkal (pl. fajnév, egyedi jelölés száma / kódja), és csak abban az esetben vegye meg az állatot, ha ezek megegyeznek. Az általános szabályokon kívül vannak **kivételek**: egyes könnyen tenyészthető madárfajok esetében az alábbi feltételek mellett az állatnak nem kell bizonylattal rendelkeznie.

Teendők vásárlást követően

Mivel a bizonylat az állat származását igazolja, ezért Önnek nem szükséges új bizonylatot beszereznie. A bizonylat tulajdonképpen egy személyi igazolványhoz hasonlít, amely az állat élete végéig igazolni fogja annak eredetét.

Emellett azonban az állat vásárlását be kell jelentenie az illetékes természetvédelmi hatóságnál (Lásd BEJELENTÉS 7. oldal) a 292/2008. (XII. 10.) Korm. rendelet 1. számú mellékletében felsorolt faj kivételével (Lásd 22. oldal).

1.2. „B” MELLÉKLETES ÁLLATOK

A vásárláshoz szükséges dokumentumok, illetve a vásárlást követő teendők egyrésztől attól függenek, hogy bejelentés-köteles állatról van-e szó, vagy sem. Általánosságban a „B” mellékletes fajok közül az emlősök, a madarak és a szárazföldi-teknősök tartoznak bejelentési kötelezettség alá. Bizonyos, könnyen tenyészthető madárfajok kivételt képeznek. Ezek listáját megtalálja a többször módosított 292/2008. (XII.10.) Korm. rendelet 1. számú mellékletében (Lásd 22. oldal). Másrészt, az a kérdés, hogy itthon, Magyarországon veszi-e vagy más EU tagállamban, mivel a „B” mellékletes fajokra nézve az EU nem tartalmaz részletes előírást, ellenben a hazai végrehajtási rendelet részletesen szabályozza e fajok bejelentését / tartását – Magyarországon belül.

1.2.1. Bejelentés-köteles állatok esetén

Vásárláskor szükséges tudnivalók

1) Ha Magyarországon szeretne állatot venni, csak akkor vegye meg, ha ahhoz zöld színű tenyésztői bizonylatot (Magyarországon született állat esetén), kék színű származási igazolást (külföldről származó állat esetén) vagy fehér színű eredetigazolást (régén nyilvántartásba vett állat esetén) tud adni az eladó. Ne fogadjon el dokumentum nélküli állatot, sem olyan ígéretet, hogy később adja át Önnek az eladó a **tenyésztői bizonylatot, származási igazolást** vagy **eredetigazolást**. Minden bejelentés-köteles állat egyedi jelöléssel kell, hogy rendelkezzen – tartani és eladni csak ezzel együtt lehet. Ellenőrizze ennek meglétét, és vesse össze a dokumentumon található adatokat az állat adataival.

2) Ha más EU tagállamban vásárol:

Noha az EU rendeletei előírják, hogy „B” mellékletes állatoknak minden esetben dokumentummal kell rendelkeznie származásának igazolásához, azt nem kötik ki, hogy pontosan milyen

dokumentumra van szükség. Ezért, ha Ön ilyen állatot vásárol, mindenképpen kérjen igazolást az állat eredetéről az előző tulajdonostól. Ideális esetben ez egy másik tagállam CITES hatósága által kiállított hivatalos dokumentum – azonban sajnos számos tagállam esetében ez nem gyakorlat. Ezért ez az igazolás lehet adásvételi szerződés, számla vagy más dokumentum, amelynek a következő oldalon felsorolt adatokat kell tartalmaznia (Lásd 8. oldal 1.2.2.). Az eredet igazolásához javasoljuk a www.cites.hu honlapon található három (magyar, angol, német) nyelvű **„B” mellékletes állatok kereskedelméhez” című nyomtatvány** használatát.

Teendők vásárlást követően

BEJELENTÉS

A vásárlást az azt követő 30 napon belül díszállatok esetén a területileg illetékes felügyelőséghez (solymásmadár esetén a Közép-Dunavölgyi KTVF-hez, egyéb fokozottan védett állatfaj esetében a Főfelügyelőséghez) be kell jelenteni. A **tulajdonos-változást bejelentő lapot** a www.cites.hu honlapról töltheti le, a füzet hátoldalán megtalálja a felügyelőségek elérhetőségét.

A bejelentő lapon fel kell tüntetnie az Ön (új tulajdonos), valamint az előző tulajdonos, a megvásárolt állat, illetve az átadott dokumentum adatait. A bejelentéshez kérjük, csatolja a származást igazoló dokumentumok másolatát. Az EU más tagállamban vásárolt „B” mellékletes állat esetén, amennyiben az igazoló dokumentum a fenti adatokat tartalmazza, és valóban igazolja az állat származását, a felügyelőség kiállítja a származási igazolást az állathoz. Ez a továbbiakban az EU területén igazolja a példány származását.



zöldszárnú arák (*Ara chloroptera*)

tenyésztői bizonylat

1.2.2. Nem bejelentés-köteles állatok esetén

Vásárláskor szükséges tudnivalók

Akár az EU más tagállamában, akár Magyarországon vásárol nem bejelentés-köteles állatot, mindenképpen kérjen az eladótól egy igazolást, számlát, amely igazolja az állat származását.

Noha az EU rendeletei előírják, hogy „B” mellékletes állatoknál minden esetben dokumentummal kell rendelkeznie az állat származásának igazolásához, azt nem kötik ki, hogy pontosan milyen dokumentumra van szükség.

Ez lehet adásvételi szerződés, számla vagy egyéb igazolás, azonban leginkább a www.cites.hu honlapon található három (magyar, angol, német) nyelvű **„B mellékletes állatok kereskedelméhez” című nyomtatvány** használatát javasoljuk. Bármilyen dokumentum szolgálja is az igazolás célját, az alábbi adatokat kell tartalmaznia:

1) EU-n belüli szaporulat esetén:

- Tenyésztő neve, címe – a származási ország megjelölésével (ha különbözik: az eladó neve és címe is),
- Faj neve latinul, esetleg más nyelven,
- Állat eredete (ha első generációs fogságban tenyésztett, azaz az állat szülei (egyik vagy mindkettő) vadon fogottak voltak: „F”, amennyiben már minimum 2. generáció óta fogságban tenyésztett, azaz már a szülők is fogságban szaporodtak: „C” betűjellel),

- Egyedi jelölés módja (zárt gyűrű, karantén gyűrű, microchip stb.) és száma – amennyiben meg van jelölve,
- Állat ivara és kora (ha ismert),
- Átadás dátuma és hiteles aláírás.

2) EU-ba korábban kívülről, ún. harmadik országból behozott állat esetén:

- Az eladó neve és címe,
- A származási ország megjelölése, valamint az eredeti CITES export-, illetve importengedélyek száma és azok kiállítási dátuma (amivel behozták az EU-ba). (Ennek egy későbbi re-export esetén lehet nagy jelentősége, mert a re-export engedély csak ezen adatok ismeretében állítható ki.)
- Faj neve latinul, esetleg más nyelven,
- Állat eredete (ha első generációs fogságban tenyésztett, azaz az állat szülei (egyik vagy mindkettő) vadon fogottak voltak: „F”, amennyiben már minimum 2. generáció óta fogságban tenyésztett, azaz már a szülők is fogságban szaporodtak: „C” betűjellel),
- Egyedi jelölés módja (zárt gyűrű, karantén gyűrű, microchip stb.) és száma – amennyiben meg van jelölve,
- Állat ivara és kora (ha ismert),
- Átadás dátuma és hiteles aláírás.

Teendők vásárlást követően

Mivel az állat nem bejelentés-köteles, Magyarországon nincs további teendője a vásárlást követően. Felhívjuk azonban figyelmét arra, hogy attól, hogy nem bejelentés-köteles az adott faj, még CITES-es, azaz a 338/97/EK rendelet és a Washingtoni Egyezmény hatálya alá tartozik továbbra is. Ez azt jelenti, hogy amennyiben EU-n kívülről, ún. harmadik országba kívánja a jövőben szállítani állatát, ugyanúgy CITES (re-)export engedélyt kell kérelmeznie, mint más CITES-es fajknál. Az erre vonatkozó információt a **KIVITEL AZ EU-BÓL** című fejezetben találja meg.

2. ELADÁS AZ EU-BAN

Ha Ön az EU-ban – akár Magyarországon, akár az EU más tagállamában – a 338/97/EK Tanácsi rendeletben felsorolt állatot szeretne eladni, mindennek előtt azt kell megvizsgálnia, hogy az eladni kívánt állat a Tanácsi rendelet melyik mellékletében szerepel, mert alapvetően ettől függ, hogy a kereskedelmi tevékenységhez milyen dokumentumokra lesz szüksége.

2.1. „A” MELLÉKLETES ÁLLATOK

Az „A” mellékletben felsorolt fajok fogságban szaporított példányainak eladásához ún. EU-s bizonylat szükséges. Sőt, nemcsak a tényleges eladáshoz, hanem a kereskedelmi célú bemutatáshoz, eladási ajánlat tételhez, kereskedelmi célú tartáshoz és az eladásra való szállításhoz is EU bizonylatra van szükség. A szabályozás magára a kereskedelmi tevékenységre, tehát többek között már az eladási szándékra is vonatkozik.

Ez azt jelenti, hogy ha Ön egy „A” mellékletes állatát (pl. egy görög teknőst vagy egy sárgabóbitás kakadut) egy börzére elszállítja és azokat bemutatja, **EU bizonylattal** kell rendelkeznie tekintet nélkül arra, hogy végül valóban eladja-e állatát vagy sem.



görög teknős (*Testudo hermanni*)



EU bizonylat

Fontos, hogy EU-n belül ugyanazok a rendelkezések érvényesek valamennyi országban. Tehát, ha Ön egy magyarországi börzén, kereskedésben stb. adja el madarát ugyanúgy EU bizonylattal teheti csak meg, mintha egy németországi börzén kerül eladásra.

Előzetes teendők

Ha Ön „A mellékletes” állatát el akarja adni, vagy akár egy börzén kívánja kiállítani görög teknős, mór teknős és szegélyes teknős esetében a területileg illetékes felügyelőségtől, minden más állatfaj esetén a magyar CITES Igazgatási Hatóságtól kérelmeznie kell a származást igazoló EU-s bizonylatot.



piroshomlokú kecskepapa (Cyanoramphus novaeseelandiae)

Tucumán-amazon (Amazona tucumana)

A kérelmet formanyomtatványon kell benyújtani, amelyet a www.cites.hu honlapról tölthet le. A kérelem hátoldalán kitöltési útmutatót talál, amely segíti Önt a formanyomtatvány helyes kitöltésében. Az EU bizonylat kiállítása igazgatási szolgáltatási díj köteles eljárás (Lásd 20. oldal).

Mivel az EU-s bizonylat az állat legális eredetének igazolására szolgál, így kérelméhez mellékelnie kell az állat eredetét bizonyító dokumentumot (annak eredeti példányát):

→ Ha régebbi állatról van szó, amelyhez Ön rendelkezik már tenyésztői bizonylattal, eredetigazolással vagy külföldi állat esetén származási igazolással, azt csatolja be kérelme mellé és e helyett fogja megkapni EU bizonylatát.

→ Ha újonnan született szaporulatához szeretne EU-s bizonylatot igényelni, akkor a szaporulat-bejelentő lapon kell jeleznie a szülőállatokra vonatkozó adatokat amelyeken külön jeleznie kell, hogy EU-s bizonylatot kér. Bővebb információt a **SZAPORULAT-BEJELENTÉS** című fejezetben talál.

EU bizonylatot csak egyedileg megjelölt állathoz lehet kiállítani. A különböző állatcsoportokra vonatkozó egyedi jelölési módokat jogszabály írja elő a **SZAPORULAT-BEJELENTÉS** című fejezetben leírtak szerint.

Mivel az ügyintézési határidő 22 munkanap, célszerű, ha megtervezi az eladást és idejében benyújtja a dokumentumok iránti kérelmét!

Teendők eladáskor

Eladáskor az EU bizonylatot az állattal együtt át kell adni az új tulajdonosnak. Mivel a bizonylat az

állat származását igazolja, ezért nem szükséges az új tulajdonosnak új bizonylatot beszereznie. Ha itthon adja el állatát, kérjük, tájékoztassa a vevőt arról, hogy 30 napon belül be kell jelentenie a vásárlást a területileg illetékes felügyelő-széknek.

Egyes könnyen tenyészthető, „A” mellékletes madárfajok (például a kecskepapagáj) esetében az EU előírásai alapján az alábbi feltételek mellett a bizonylat beszerzése nem előírás:

Ha

- a faj szerepel a Bizottság 865/2006/EK rendeletének X. mellékletében (Lásd 23. oldal) és
- a példányok fogságban szaporítottak, akkor az Európai Unión belül szabadon mozoghatnak és kereskedelmi forgalomba is kerülhetnek.

Teendők eladást követően: lásd **BEJELENTÉS** (11. oldal)

2.2. „B” MELLÉKLETES ÁLLATOK

Hogy milyen dokumentumokra lesz szüksége „B” mellékletes állatának eladásához az attól függ, hogy az adott faj bejelentés-köteles-e, avagy sem. Általánosságban a „B” mellékletes fajok közül az emlősök, a madarak és a szárazföldi-teknősök tartoznak bejelentési kötelezettség alá. Bizonyos, könnyen tenyészthető madárfajok kivételt képeznek. Ezek listáját megtalálja a 292/2008. (XII.10.) Korm. rendelet 1. számú mellékletében (Lásd 22. oldal).

2.2.1. Bejelentés-köteles állatok

Eladásukhoz, hazai szaporulat esetén **tenyésztői bizonylat**, külföldről származó állat esetén **származási igazolás**, régebbi állat esetén **eredet-igazolás** szükséges, amelyet az állattal együtt át kell adnia az új tulajdonosnak. Minden bejelentés-köteles állat egyedi jelöléssel kell rendelkezzen, tartani és eladni csak ezzel együtt lehet.

Előzetes teendők

- Szaporulat esetén az illetékes felügyelőségtől kell megkérni a *tenyésztői bizonylatot*. Ennek részleteit a **SZAPORULAT BEJELENTÉS** fejezetben találja meg.
- Ha az állat külföldről származik szintén az illetékes felügyelőségtől kell megkérnie a *származási igazolást*.

- Régebbi (2004. november 22. előtt megszerzett) állat esetén a Közép-Duna-völgyi KTVF-től kell megkérnie az eredetigazolást.

Mindhárom eljárás esetén igazgatási szolgáltatási díjat kell fizetni (Lásd 20. oldal).

Teendők eladáskor

Eladáskor a dokumentumot az állattal együtt át kell adnia az új tulajdonosnak. Abban az esetben is, ha nem Magyarországon, hanem az EU más területén adja el az állatot – hiszen ez egy, a CITES igazgatási hatóság által kiállított hivatalos dokumentum, amivel a vevő igazolni tudja az állat eredetét. Kérjük, tájékoztassa a vevőt, hogy amennyiben az állat továbbra is Magyarországon marad, 30 napon belül be kell jelentenie a vásárlást a területileg illetékes felügyelő-széknek.

Teendők eladást követően

BEJELENTÉS

Az eladást az azt követő 30 napon belül díszállatok esetén a területileg illetékes felügyelőséghez (soly-másmadar esetén a Közép-Duna-völgyi KTVF-hez, egyéb fokozottan védett állatfaj esetében a Fő-felügyelőséghez) be kell jelenteni. A *Tulajdonos-változást bejelentő lapot* a www.cites.hu honlapon töltheti le, a füzet hátoldalán megtalálja a felügyelőségek elérhetőségét. A bejelentő lapon fel kell tüntetnie az Ön (előző tulajdonos), valamint az új tulajdonos, az eladott állat, illetve az átadott dokumentum adatait.



sarkantyús teknős (*Geochelona sulcata*)

eredetigazolás

2.2.2. Nem bejelentés-köteles állatok

Eladásuk esetén igazolást kell adni az új tulajdonosnak az állat eredetéről. Ez lehet adásvételi szerződés, számla vagy más dokumentum, azonban leginkább a www.cites.hu honlapon található három (magyar, angol, német) nyelvű „**B mellékletes állatok kereskedelméhez**” című nyomtatvány használatát javasoljuk. Bármilyen dokumentum szolgálja is az igazolás célját, az alábbi adatokat kell tartalmaznia:

1) EU-n belüli szaporulat esetén:

- Tenyésztő neve, címe – a származási ország megjelölésével (ha különbözik: az eladó neve és címe is),
- Faj neve latinul, esetleg más nyelven,
- Állat eredete (ha első generációs fogságban



rózsás kakadu (*Eolophus roseicapillus*)

- Egyedi jelölés módja (zárt gyűrű, karantén gyűrű, microchip stb.) és száma – amennyiben meg van jelölve,
- Állat ivara és kora (ha ismert),
- Átadás dátuma és hiteles aláírás.

2) EU-ba korábban kívülről, ún. harmadik országból behozott állat esetén:

- Az eladó neve és címe,
- A származási ország megjelölése, valamint az eredeti CITES export-, illetve importengedélyek száma és annak kiállítás dátuma (amivel behozták az EU-ba). (Ennek egy későbbi re-export esetén lehet nagy jelentősége, mert a re-export engedély csak ezen adatok ismeretében állítható ki.)
- Faj neve latinul, esetleg más nyelven,
- Állat eredete (ha első generációs fogságban tenyésztett, azaz az állat szülei (egyik vagy mindkettő) vadon fogottak voltak: „F”, amennyiben már minimum 2. generáció óta fogságban tenyésztett, azaz már a szülők is fogságban szaporodtak: „C” betűjellel),
- Egyedi jelölés módja (zárt gyűrű, karantén gyűrű, microchip stb.) és száma – amennyiben meg van jelölve,
- Állat ivara és kora (ha ismert),
- Átadás dátuma és hiteles aláírás.

3. SZAPORULAT BEJELENTÉSE

Amennyiben a birtokában lévő „A” mellékletbe tartozó gerinces állat, vagy „B” mellékletbe tartozó emlős, madár vagy szárazföldi-teknős szaporodik, a szaporulatot be kell jelentenie. Bizonyos könnyen tenyészthető fajokra nem vonatkozik a bejelentési kötelezettség. Ezek listáját megtalálja a 292/2008. (XII.10.) Korm. rendelet 1. számú mellékletében (Lásd 22. oldal).

A bejelentést Önnek a szaporulat létrejöttét követő 30 napon belül díszállatok esetén a területileg illetékes felügyelőségnek (solymásmadár esetén 15 napon belül a Közép-Duna-völgyi KTVF-nek, egyéb fokozottan védett állatfaj esetében a Főfelügyelőségnek) kell megtennie. Minden bejelentés-köteles állatot egyedi jelöléssel kell ellátni. Az erre vonatkozó információkat az alább leírtakban találja meg. Bejelentését a *Szaporulat bejelentő lapon* nyújtsa be a felügyelőséghez. Ezt letöltheti a www.cites.hu honlapról, a felügyelőségek névsorát pedig megtalálja a füzet hátoldalán. A bejelentő lapon tüntesse fel az Önre (tenyésztő neve, címe, tenyésztői kódszáma), valamint a szülőállatokra és a szaporulatra vonatkozó adatokat (gyűrű-, microchipszám, kelési idő). Az eljárásért igazgatási szolgáltatási díjat kell fizetni (Lásd: 20. oldal). A bejelentés alapján – amennyiben a szaporítás jogszerűen történt – a felügyelőség nyilvántartásba veszi az egyedeket és kiállítja a **tenyésztői bizonylatokat** (zöld színű dokumentum), amelyek a továbbiakban igazolják az állat származását.

MADARAK

Fogságban szaporított madarak jelölésére csak zárt gyűrű használható. A gyűrűkön az alábbi karakterekből álló gyűrűszámoknak kell szerepelnie:

1. karakter: H
- 2.–3. karakter: az egyesület sorszáma (1–50-ig) vagy 00, ha nem egyesületi tag
- 4.–7. karakter: a tenyésztő saját azonosító száma (a számot a felügyelőség adja meg)
- 8.–9. karakter: az évszám két utolsó számjegye (pl. 07) az előzőekre merőlegesen
- 10.–11. karakter: a madarat egyedileg megkülönböztető kód 01-től kezdődően (ez minden esetben különbözők)



zárt lábgyűrűs sárgahomlokú amazon (*Amazona ochrocephala*)

Amennyiben az állat fizikai vagy magatartásbeli tulajdonságai miatt nem alkalmazható a zárt gyűrű, kérelemre a természetvédelmi hatóság engedélyezhet más jelölési módszert is. Ekkor írásos kérelemben kell a felügyelőséghez fordulnia.

SZÁRAZFÖLDI TEKNŐSÖK

A szárazföldi teknősök jelölésére microchipet kell alkalmazni.

Tekintve, hogy a fiatal, kis méretű teknősökbe ennek behelyezése sérüléseket okozhat, 10 cm-es páncélhossz eléréséig fényképes azonosítást lehet kérelmezni. Az erre vonatkozó kérelmet a felügyelőségeknek kell benyújtani, akik elvégzik a digitális fénykép elkészítését az állatról. A fénykép az állathoz kiadott dokumentumra (tenyésztői bizonylatra vagy EU bizonylatra) kerül. A fotózást fél-évente újra el kell végezteni mindaddig, amíg a teknős el nem éri a 10 cm-es páncélhosszt. Ekkor az állatot microchippelel kell megjelölni.



szegélyes teknős haspáncélfotó (*Testudo marginata*)



microchip

EGYÉB GERINCESEK

jelölésére microchipet kell alkalmazni. Ettől eltérő jelölést csak előzetes engedéllyel lehet használni. Az erre vonatkozó kérelmet a felügyelőségeknek kell benyújtania.

TENYÉSZTÉSI NAPLÓ

A 292/2008. Korm. rendelet kötelezővé teszi a tenyésztők számára a **tenyésztési napló** naprakész vezetését. A napló alkalmazása

több EU tagállamban működő gyakorlat, sokan saját érdekében már régóta követik és a tapasztalatok azt mutatják, hogy nagyban segíti a hatóságok munkáját. A tenyésztési napló formanyomtatványát a rendelet 4. számú melléklete tartalmazza, vagy letölthető a www.cites.hu honlapról.

Amennyiben nemcsak tartani kívánja „A” mellékletes állatát, hanem el is szeretné adni

Felhívjuk figyelmét, hogy „A” mellékletes állat esetében a tenyésztői bizonylat csak tartásra jogosít! Amennyiben el kívánja adni az állatot, azt EU-s bizonylattal teheti meg. Az erre vonatkozó igényét kérelmében külön jeleznie kell, illetve

kérelmét a meghatározott formanyomtatványon kell benyújtania, amelyet a www.cites.hu honlapon talál. Az erre vonatkozó tudnivalókat megtalálja a **ELADÁS AZ EU-ban** című fejezetben.

4. KIVITEL AZ EU-BÓL

Az alábbiakban arról kaphat tájékoztatást, hogy milyen engedélyekre van szüksége, ha EU-n kívüli ún. harmadik országba szeretne a 338/97/EK Tanácsi rendelet hatálya alá tartozó állatot az EU-ból kivinni. E kérdés eldöntésénél tehát elsőként azt kell megvizsgálnia, hogy a szállítani (kivinni) kívánt faj az EU rendelet mely mellékletében szerepel. Kiadványunk az általános előírásokkal ismerteti meg Önöket, azonban az Egyezmény, valamint az EU ide vonatkozó rendeletei számos speciális előírást tartalmaznak. Ezért tájékozódjon és minden esetben már a vásárlás / eladás előtt legalább egy hónappal nyújtsa be kérelmét a CITES igazgatási hatósághoz.



Az „A”, „B”, „C” mellékletbe tartozó fajok kiviteléhez minden esetben CITES export engedélyre van szükség, mivel a „D” melléklet az adott fajoknál csak a behozatal mértékének monitorozására szolgál, kivitelre gyakorlatilag nem vonatkozik / nem értelmezett e lista.

A CITES export, illetve re-export engedély iránti kérelmet a CITES Igazgatási Hatósághoz az erre szolgáló formanyomtatványon kell benyújtania. A formanyomtatványt letöltheti a www.cites.hu internetcímről, vagy közvetlenül az osztályon is igényelheti. A formanyomtatvány hátoldalán található kitöltési útmutató segíti Önt a kérelem

helyes kitöltésében. A kérelemnek az alábbi adatokat kell tartalmaznia:

- az exportáló, illetve importáló neve és pontos címe,
- a faj tudományos és magyar neve,
- példányszám,
- példányok eredete, ha vadon befogott: „W”; ha első generációs fogságban tenyésztett, azaz az állat szülei (egyik vagy mindkettő) vadon fogottak voltak: „F”; amennyiben már minimum 2. generáció óta fogságban tenyésztett, azaz már a szülők is fogságban szaporodtak: „C” betűvel jelölve,
- azonosító jelölés amennyiben elő van írva,
- a CITES mely függelékében ill. az EU rendelet, mely mellékletében van a faj felsorolva,
- szállítás célja (pl. „T” – kereskedelmi cél, „P” – személyes cél, azaz tulajdonosváltás nélkül történő szállítás),
- a származási, illetve utolsó re-exportáló ország (utóbbi: amennyiben nem EU tagállam), az ott kiállított engedély száma, dátuma.

A kérelmet az ügyintézés gyorsítása érdekében elküldheti faxon vagy e-mailen is, de ettől függetlenül a kérelem csak aláírással és keltezéssel érvényes, ezért az eredeti példányt is be kell nyújtania a hatóságnak. Az eljárásért igazgatási szolgáltatási díjat kell fizetni (Lásd 20. oldal). Az ügyintézési határidő 22 munkanap, ezért célszerű, ha megtervezi a kivitel, és idejében megkéri a kiviteli engedélyt.



vámellenőrzés



lefoglalt kókorallok (*Scleractinia* sp.) és óriáskagylók (*Tridacna* sp.)

4.1. EXPORTRÓL akkor beszélünk, ha a kívüni szánt állat az EU-ból (Magyarországról vagy más EU tagállamból) származik. A származást dokumentummal kell igazolni, amelyet csatolnia kell kérelme mellé. Arról, hogy az egyes esetekben milyen dokumentumok szükségesek a származás igazolására, az alábbiakban adunk tájékoztatást.

Amennyiben **bejelentés-köteles** fajról van szó, azaz „A” mellékletbe tartozó gerinces állat vagy „B” mellékletbe tartozó emlős, madár vagy szárazföldi-technős – kivéve a kivont fajokat (Lásd 22. oldal), csatolni kell a hatóság által kiállított, eredeti dokumentumot, hiszen ennek bevonásával kerül kiállításra az export engedély. A dokumentumok az alábbiak lehetnek:

- **EU bizonylat** – „A” mellékletes állat esetén,
- **tenyésztői bizonylat** – ha Magyarországon tenyésztett, „A” vagy „B” mellékletes,
- **származási igazolás** – ha EU más tagállamban tenyésztett, „B” mellékletes,
- **eredetigazolás** – régebbi (2004. nov. 22. előtt megszerzett) állat esetén.

Amennyiben a faj **nem tartozik bejelentési kötelezettség alá**, dokumentummal kell igazolni eredetét. Ez lehet adásvételi szerződés, számla, vagy egy másik tagállam igazgatási hatósága által kiadott hatósági dokumentum (ha pl. Szlovákiából, vagy más olyan tagállamból származik, amelyben nyilvántartást vezetnek). Függetlenül az igazolás típusától, mindenképpen tartalmaznia kell a következő adatokat:

- Tenyésztő neve és címe,
- Faj neve latinul és esetleg más nyelven,
- Állat eredete ha első generációs fogságban tenyésztett, azaz az állat szülei (egyik vagy

mindkettő) vadon fogottak voltak: „F”, amennyiben már minimum 2. generáció óta fogságban tenyésztett, azaz már a szülők is fogságban szaporodtak: „C” betűjellel,

- Egyedi jelölés módja (zárt gyűrű, karantén gyűrű, microchip stb.) és száma – amennyiben meg van jelölve.

4.2. RE-EXPORTRÓL abban az esetben van szó, ha az állat az EU-n kívülről származik, azaz, egyszer behozták az EU-ba és most újra exportálásra kerül.

Amennyiben a faj **bejelentés-köteles**, azaz „A” mellékletbe tartozó gerinces állat vagy „B” mellékletbe tartozó emlős, madár vagy szárazföldi-technős (kivéve a kivont fajokat Lásd 22. oldal), a kérelemhez csatolni kell a hatóság által kiállított, eredeti dokumentumot, hiszen ennek bevonásával kerül kiállításra a re-export engedély. Ezek az alábbiak lehetnek:

- **EU bizonylat** – „A” mellékletes állat esetén,
- **származási igazolás** – „A” vagy „B” mellékletes állat esetén,
- **eredetigazolás** – régebbi (2004. nov. 22. előtt megszerzett) állat esetén.

Amennyiben a faj **nem tartozik bejelentési kötelezettség alá**, dokumentummal kell igazolni eredetét. Ez lehet az előző tulajdonos által aláírt adásvételi szerződés, számla, a behozatalnál felhasznált CITES export és import engedély vagy egy másik tagállam igazgatási hatósága által kiadott hatósági dokumentum (ha pl. Szlovákiából, vagy más olyan tagállamból származik, amelyben nyilvántartást vezetnek). Függetlenül az igazolás típusától, mindenképpen tartalmaznia kell a következő adatokat:

- Az eredeti CITES export- és importengedélyek (amivel behozták az EU-ba) száma és kiállítási dátuma,
- Faj neve latinul, esetleg más nyelven,
- Eredet – ha vadon befogott: „W”; ha első generációs fogságban tenyésztett, azaz az állat szülei (egyik vagy mindkettő) vadon fogottak voltak: „F”; amennyiben már minimum 2. generáció óta fogságban tenyésztett, azaz már a szülők is fogságban szaporodtak: „C” betűvel jelölve,

- Egyedi jelölés módja (zárt gyűrű, karantén gyűrű, microchip stb.) és száma – amennyiben meg van jelölve.



sárgafülű kakadu pár (*Cacatua sulphurea*)

A Washingtoni Egyezmény I. függelékén szereplő fajok vadon fogott példányainak exportja, illetve re-exportja esetén a fogadó ország hatósága által előzetesen kiállított import engedély is szükséges. Ez esetben a fogadó ország nyilatkozik arról, hogy helyt ad-e az importnak. Ennek megléte esetén

állítható ki a (re-)export engedély. Ilyen esetben értelemszerűen az előzetes import engedélyt vagy annak másolatát csatolni kell a CITES (re-)export engedély kérelemhez.

További teendők

Természetesen, minden esetben érdemes előre érdeklődni a fogadó ország illetékes hatóságánál, hogy nincs-e szükség CITES import vagy más természetvédelmi hatósági engedélyre – hiszen minden ország alkalmazhat szigorításokat az egyezmény előírásaihoz képest mint, ahogy az EU is teszi.

Felhívjuk figyelmét, hogy amennyiben a 13/2001 (V.9.) KöM rendelet hatálya alá tartozó

- védett, vagy az Európai közösségben természetvédelmi szempontból jelentős faj egyedét szeretné az országból kivinni az illetékes felügyelőségtől,
- fokozottan védett faj esetén a Főfelügyelőségtől,
- solymásmadár esetén a Közép-Duna-völgyi KTVF-től további engedélyre van szüksége.

Mely mellékletben található a faj, amit ki szeretne vinni?

Mely mellékletben található a faj, amit ki szeretne vinni?			
„A” MELLÉKLET		„B” MELLÉKLET	„C” MELLÉKLET
A faj eredetileg az egyezmény I. függelékébe tartozik (a faj latin neve mellett I. látható)		A faj eredetileg az egyezménynek nem az I. függelékébe tartozik (a faj latin neve mellett II., III. látható vagy nincs mellette római szám)	
A magyar CITES Igazgatási Hatóságtól megkért CITES export , illetve re-export engedély és a fogadó ország hatóságától megkért előzetes CITES import engedély együttes megléte szükséges.			
		A magyar CITES Igazgatási Hatóságtól megkért CITES export , illetve re-export engedély szükséges. Arról, hogy szükség van-e CITES import engedélyre, a fogadó ország illetékes hatóságát kell megkérdezni.	

5. BEHOZATAL AZ EU-BA

Az alábbiakban arról kaphat tájékoztatást, hogy milyen engedélyekre van szüksége, ha EU-n kívüli (ún. harmadik) országból szeretne a 338/97/EK Tanácsi rendelet hatálya alá tartozó állatot az EU-ba behozni. E kérdés eldöntésénél tehát elsőként azt kell megvizsgálnia, hogy a szállítani (behozni) kívánt faj az EU rendelet mely mellékletében szerepel. Kiadványunk az általános előírásokkal ismerteti meg Önöket, azonban az Egyezmény, valamint az EU ide vonatkozó rendeletei számos speciális előírást, esetenként behozatali tilalmat tartalmaznak. Ezért minden esetben már a vásárlás / behozatal előtt időben nyújtsa be kérelmét a CITES igazgatási hatósághoz.

5.1. „A” VAGY „B” MELLÉKLETES ÁLLATOK

Behozatalukhoz CITES export, illetve re-export engedély vagy származási bizonyítvány (nem CITES tagállam esetén) és CITES import engedély együttes megléte szükséges. Előfordulhat, hogy egy faj nem szerepel a Washingtoni Egyezmény függelékein, csak az EU rendelet mellékletében. Ilyen esetben a faj latin neve mellett nem talál a CITES függelékre utaló I. vagy II. római számot: (*Lophura hatinhensis*). Ekkor, természetesen nem kell CITES (re-) export engedély.

Az esetek zömében először kell megkérni az exportáló ország kiviteli engedélyét, és ennek megléte esetén tudja beadni az importra vonatkozó kérelmet. A külföldi CITES igazgatási hatóságok címét a www.cites.org honlapon keresheti meg.

Ez alól csak az képez kivételt, ha I. függelékes, vadon fogott faj példányát kívánja behozni – ez azonban csak speciális esetben, természetvédelmi célból fordulhat elő. Ez esetben a fogadó ország (EU tagállam) előzetes import engedélyére van szükség. Ez gyakorlatilag egy állásfoglalás arra nézve, hogy az EU a származási ország export engedélyének megléte esetén ki fogja adni az import engedélyt.

Az import engedély iránti kérelmet az erre szolgáló formanyomtatványon kell benyújtania a CITES Igazgatási Hatósághoz. A formanyomtatvány letöltheti a www.cites.hu internetcímről, vagy közvetlenül az osztálytól is igényelheti. A formanyomtatvány hátoldalán található kitöltési útmutató segíti Önt a kérelem helyes kitöltésében. A kérelemnek az alábbi adatokat kell tartalmaznia:

- az exportáló, illetve importáló neve és pontos címe,
- a faj tudományos és magyar neve,
- példányszám,
- eredet ha vadon befogott: „W”; ha első generációs fogságban tenyésztett, azaz az állat szülei vadon fogottak voltak: „F”; amennyiben már minimum 2. generáció óta fogságban tenyésztett, azaz már a szülők is fogságban szaporodtak: „C” betűvel jelölve,
- azonosító jelölés (amennyiben elő van írva),
- a CITES mely függelékében ill. az EU rendelet, mely mellékletében van a faj felsorolva,
- szállítás célja (pl. „T” – kereskedelmi cél, „P” – személyes cél, azaz tulajdonosváltás nélküli történő szállítás),
- a származási, illetve utolsó re-exportáló ország, az ott kiállított engedély száma, dátuma.

A kérelemhez csatolja a(z) (re-)export engedély másolatát is. A kérelmet az ügyintézés gyorsítása érdekében elküldheti faxon vagy e-mailen is. Ettől függetlenül a kérelem csak aláírással és keltezéssel érvényes, ezért az eredeti példányt is be kell nyújtania a hatóságnak. Az eljárásért igazgatási szolgáltatási díjat kell fizetni (Lásd 20. oldal) Az ügyintézési határidő 22 munkanap, ezért célszerű, ha megtervezi a behozatalt, és jó előre



kékhomlokú amazon (*Amazona aestiva*)

megkéri a külföldi hatóság CITES (re-)export engedélyét, hogy idejében benyújthassa az import iránti kérelmét!

Tekintettel arra, hogy bizonyos fajok példányainak az EU-ba történő behozatalára CITES import engedély nem adható, érdemes a CITES Igazgatási Hatóságnál előzetesen érdeklődni a behozatalról illetően.

Teendők behozatalt követően

Amennyiben a behozott faj bejelentés-köteles, azaz „A” mellékletbe tartozó gerinces állat vagy „B” mellékletbe tartozó emlős, madár vagy szárazföldi-teknős (kivéve a kivont fajokat Lásd 22. oldal), a behozatalt az azt követő 30 napon belül be kell jelenteni a területileg illetékes felügyelőségnek. A bejelentéshez csatolja a CITES (re-)export és import engedélyek másolatát is. A felügyelőség ennek alapján **származási igazolást** (kék színű dokumentum) állít ki, amely a továbbiakban az EU területén igazolja a példány származását.

Vigyázat, az „A” mellékletes fajok esetén a *származási igazolás* csak tartásra jogosít. Amennyiben el kívánja adni állatát, *EU bizonylatot* kell kérnie, amelyet külön jeleznie kell bejelentésében, és a megfelelő formanyomtatványon kell benyújtania az erre vonatkozó kérelmet. A formanyomtatványt a www.cites.hu honlapról töltheti le. Arról, hogy milyen teendői vannak eladáskor, az **ELADÁS AZ EU-BAN** című fejezetben tájékozódhat.

5.2. „C” MELLÉKLETES ÁLLATOK

A kiviteli ország CITES re-export / export engedélye vagy származási bizonyítványa (nem CITES tagállam esetén) szükséges az állat behozatalához. A külföldi CITES Igazgatási Hatóságok címét a www.cites.org honlapon találja meg.

A beléptetést végző vámhivatalnál **import bejelentést** kell tenni. Ez a gyakorlatban azt jelenti, hogy az *Import bejelentés* nevű formanyomtatványt ki kell töltenie, amelynek egyik példányát a kezelést követően a vámhivatal megküldi a CITES hatóságnak, az eredeti példányt pedig visszaadja Önnek.

5.3. „D” MELLÉKLETES ÁLLATOK

A „D” mellékletet azért hozta létre az EU, hogy nyomon tudja követni azon fajok behozatalát, amelyekkel folytatott jelentős nemzetközi kereskedelem veszélyeztetheti a faj vadon élő állományát. Ennek következtében, ha „D” mellékletes állatot hoz az EU területére a beléptetést végző vámhivatalnál **import bejelentést** kell tenni. Ez a gyakorlatban azt jelenti, hogy a vámhivataloknál lévő *Import bejelentés* nevű formanyomtatványt ki kell töltenie, amelynek egyik példányát a kezelést követően a vámhivatal megküldi a CITES hatóságnak, az eredeti példányt pedig visszaadja Önnek.

import bejelentés



További teendők

Természetesen, minden esetben érdemes előre érdeklődni a kiviteli ország illetékes hatóságánál, hogy nincs-e szükség más természetvédelmi engedélyre, hiszen minden ország alkalmazhat szigorításokat az egyezmény előírásához képest, mint, ahogy az EU is teszi.

Felhívjuk figyelmét, hogy amennyiben a 13/2001 (V.9.) KöM rendeletheatalya alá tartozó

- védett, vagy az Európai közösségben természetvédelmi szempontból jelentős faj egyedét szeretné az országba behozni, az illetékes felügyelőségtől,
- fokozottan védett faj esetén a Főfelügyelőségtől,
- solymászmadar esetén a Közép-Duna-völgyi KTVF-től további engedélyre van szüksége.

Amennyiben a 8/1999. (VIII.13.) KöM-FVM-NKÖM-BM együttes rendelet hatálya alá tartozó veszélyes állatot kíván behozni Magyarországra, az illetékes felügyelőség előzetes (behozatalra és tartásra vonatkozó) engedélyre van szüksége.

Mely mellékletben található a faj, amit be szeretne hozni?

„A” VAGY „B” MELLÉKLET		„C” MELLÉKLET		„D” MELLÉKLET
A faj eredetileg szerepel az egyezmény I., II. vagy III. függelékében (a faj latin neve mellett I., II. vagy III. szám látható)	A faj eredetileg nem szerepel az egyezmény egyik függelékében sem (a faj latin neve mellett nincs I., II. vagy III. szám)	A faj eredetileg az egyezmény III. függelékébe tartozik (a faj latin neve mellett III. látható)	A faj nem szerepel az egyezmény III. függelékében (a faj latin neve mellett nincs III. szám)	
A kiviteli ország hatóságától megkért CITES (re-) export engedély (vagy származási bizonyítvány)* és a magyar CITES Igazgatási Hatóságtól megkért CITES import engedély együttes megléte szükséges.	A magyar CITES Igazgatási Hatóságtól megkért CITES import engedély szükséges. Arról, hogy szükség van-e CITES (re-) export engedélyre vagy más dokumentumra, a kiviteli ország illetékes hatóságát kell megkérdezni.	A kiviteli ország hatóságától megkért CITES (re-) export engedély (vagy származási bizonyítvány)* szükséges, valamint az EU határon, a vámhivatalnál elhelyezett formanyomtatványon import bejelentést kell tennie.	Az EU határon a vámhivatalnál elhelyezett formanyomtatványon import bejelentést kell tennie. Arról, hogy szükség van-e CITES (re-) export engedélyre vagy más dokumentumra, a kiviteli ország illetékes hatóságát kell megkérdezni.	Az EU határon a vámhivatalnál elhelyezett formanyomtatványon import bejelentést kell tennie. Arról, hogy szükség van-e CITES (re-) export engedélyre vagy más dokumentumra, a kiviteli ország illetékes hatóságát kell megkérdezni.

*Az eredetileg a Washingtoni Egyezmény III. függelékén szereplő fajok esetén,



párducteknős (*Stigmochelys pardalis*)

→ ha az adott példányokat abból az országból kívánja behozni, amely a fajt felvette a III. függelékbe (a faj latin neve, és a III. szám mellett a származási ország betűkódja szerepel) a származási ország hatóságától megkért CITES export engedély szükséges. Pl. ha zöldcsőrű tukánt (*Ramphastos dicolorus* (III Argentína)) importálna Argentínából.

→ ha nem abból az országból hozza, amely felvette az adott fajt a III. függelékbe, a CITES Igazgatási Hatóság származási bizonyítványa szükséges (amely azonban gyakran szintén CITES export, re-export engedély). Pl. ha pápaszemes pulykát (*Meleagris ocellata* (III Guatemala)) importálna Mexikóból.

6. IGAZGATÁSI SZOLGÁLTATÁSI DÍJ FIZETÉSE

A Washingtoni Egyezmény (CITES) kapcsolatos engedélyek, bizonylatok kiállítása igazgatási szolgáltatási díjköteles eljárás – a környezetvédelmi, természetvédelmi, valamint a vízügyi hatósági eljárások igazgatási szolgáltatási díjairól szóló 33/2005. (XII. 27.) KvVM rendelet alapján.



borzasztó csörgőkígyó (*Crotalus durissus*)

Az egyes igazgatási szolgáltatási díjak mértéke a következő:

- CITES import, export, illetve re-export engedélyek kiállítása szállítmányonként: 10 600 Ft,
- EU-s Bizonylat kiállítása példányonként: 2 000 Ft,
- Származási igazolás kiállítása példányonként: 2 000 Ft,
- Tenyésztői bizonylat kiállítása szaporulatonként és fajonként: 5 500 Ft.
- Eredetigazolás kiállítása példányonként: 2 000 Ft

Az igazgatási szolgáltatási díjat az első fokon eljáró közigazgatási szervnek a Magyar Államkincstárnál vezetett, a rendelet 2. mellékletében meghatározott előirányzat-felhasználási számlájára (Lásd a kiadvány hátoldalán) kell átutalási megbízással teljesíteni, vagy készpénz-átutalási megbízással (csekk) postai úton befizetni.

Átutalási megbízás esetén a közlemény rovatba kérjük beírni a „CITES” tárgyszót és a kérelem kitöltésének dátumát.

Csekken történő befizetés esetén a közlemény és a befizetés jogcíme rovatba is kérjük beírni a „CITES” tárgyszót és a kérelem kitöltésének dátumát.

Az igazgatási szolgáltatási díjat az eljárás **kezdeményezésekor** kell a kérelmezőnek megfizetnie. A befizetett igazgatási szolgáltatási díjról az eljáró közigazgatási szerv számlát állít ki, és a befizetését követő tizenöt napon belül megküldi a kérelmezőnek.

Az igazgatási szolgáltatási díj megfizetését igazoló befizetési bizonylatot vagy annak másolatát a kérelem, illetve a jogorvoslati kérelem előterjesztéséhez mellékelni kell.

A kérelmen kérjük feltüntetni: átutalási megbízás esetén az érkeztetés időpontját, csekken történő befizetés esetén a csekk azonosító számát (a feladóvevény alsó, fehér sávjában található szám).



kék-sárga ara fiókák (*Ara ararauna*)

7. CITES JOGSZABÁLYOK

- 2003. évi XXXII. Törvény a Washingtonban, 1973. március 3. napján elfogadott, a veszélyeztetett vadon élő állat- és növényfajok nemzetközi kereskedelméről szóló egyezmény kihirdetéséről
- 292/2008. (XII. 10.) Kormányrendelet veszélyeztetett vadon élő állat- és növényfajok nemzetközi kereskedelmét szabályozó nemzetközi és európai közösségi jogi aktusok végrehajtásának egyes szabályairól
- A Tanács 338/97/EK rendelete (1996. december 9.) a vadon élő állat- és növényfajok számára kereskedelmük szabályozása által biztosított védelemről
- A Bizottság 865/2006/EK rendelete (2006. május 4.) a vadon élő állat- és növényfajok számára kereskedelmük szabályozása által biztosított védelemről szóló 338/97/EK tanácsi rendelet végrehajtására vonatkozó részletes szabályok megállapításáról
- A Bizottság 359/2009/EK rendelete (2009. április 30.) az egyes vadon élő állat- és növényfajok példányai a Közösségbe történő behozatalának felfüggesztéséről

EGYÉB HAZAI TERMÉSZETVÉDELMI ÉS ÁLLATVÉDELMI JOGSZABÁLYOK

- 1996. évi LIII. törvény a természet védelméről
- 348/2006. (XII. 23.) Korm. rendelet a védett állatfajok védelmére, tartására, hasznosítására és bemutatására vonatkozó részletes szabályokról
- 13/2001. (V. 9.) KöM rendelet a védett és a fokozottan védett növény- és állatfajokról, a fokozottan védett barlangok köréről, valamint az Európai Közösségben természetvédelmi szempontból jelentős növény- és állatfajok közzétételéről
- 1998. évi XXVIII. törvény az állatok védelméről és kíméletéről
- 8/1999. (VIII. 13.) KöM-FVM-NKÖM-BM együttes rendelet a veszélyes állatokról és tartásuk engedélyezésének részletes szabályairól
- 41/2010. (II. 26.) Kormányrendelet a kedvtelésből tartott állatok tartásáról és forgalmazásáról



vöröshátú törpearák (*Propyrrhura maracana*)

A felsorolt jogszabályok hatályos szövegét megtalálhatja a www.cites.hu honlapon.

8. BEJELENTÉSI KÖTELEZETTSÉG ALÓL KIVONT FAJOK LISTÁJA (292/2008. (XII. 10.) Korm. rendelet 1. számú melléklete)

TUDOMÁNYOS NÉV MAGYAR NÉV

A tanácsi rendelet „A” mellékletében felsorolt fajok közül:

ANSERIFORMES Lúdalakúak

Anas laysanensis Laysan-réce
Branta sandvicensis Hawaii-lúd

GALLIFORMES Tyúkalakúak

Catreus wallichii Wallich-fácán
Colinus virginianus ridgwayi Ridgway-bozótfürj
Crossoptilon crossoptilon Fehér fülesfácán
Crossoptilon mantchuricum Barna fülesfácán
Lophophorus impejanus Himalájai fényfácán
Lophura edwardsi Vietnámi fácán
Lophura swinhoii Nyerges fácán
Polyplectron napoleonis Palawan-pávafácán
Syrnaticus ellioti Elliot-fácán
Syrnaticus humiae Burmai fácán
Syrnaticus mikado Mikádó fácán

COLUMBIFORMES Galambalakúak

Columba livia Szirti galamb

PSITTACIFORMES Papagáj alakúak

Psephotus dissimilis Csuklyás papagáj
Cyanoramphus novaeseelandiae Kecsepapagáj

PASSERIFORMES Verébalakúak

Carduelis cucullata Tűzcsíz

A tanácsi rendelet „B” mellékletében felsorolt fajok közül:

ANSERIFORMES Lúdalakúak

Coscoroba coscoroba Koszkoróbahattyú
Cygnus melanocoryphus Feketenyakú hattyú
Dendrocygna arborea Pálmafűtyűlölúd
(Karibi fűtyűlölúd)
Sarkidiornis melanotos Büttyökös fényréce

GALLIFORMES Tyúkalakúak

Arborophila charltonii Örvös hegyifogoly
Arborophila orientalis Fehéarcú hegyifogoly
Argusianus argus Argosz-páva
Gallus sonneratii Gyöngyös bankivatyúk
Ithaginis cruentus Vércfácán
Lophura haitiensis Annami fácán
Pavo muticus Zöld páva
Polyplectron bicalcaratum Szürke pávafácán
Polyplectron germaini Barna pávafácán
Polyplectron malacense Maláj pávafácán
Polyplectron schleiermacheri Borneói pávafácán

TUDOMÁNYOS NÉV MAGYAR NÉV

PSITTACIFORMES Papagáj alakúak

Agapornis canus Szürkefejű törpepapagáj
Agapornis fischeri Barackfejű törpepapagáj
Agapornis personatus Feketefejű törpepapagáj
Alisterus scapularis Ausztrál királypapagáj
Aprosmictus erythropterus Vörösszárnnyú papagáj
Aratinga spp. Az Aratinga nem fajai
Barnardius spp. A Barnardius nem fajai
Bolborhynchus spp. A Bolborhynchus nem fajai
Brotogeris spp. A Brotogeris nem fajai
Cyanoliseus patagonus Sziklapapagáj
Cyanoramphus auriceps auriceps Aranyhomlokú kecskepapagáj törzsalakja

Eolophus roseicapillus Rózsás kakadu
Forpus spp. Verébpapagájfajok
Lathamus discolor Fecskepapagáj
Myopsitta monachus Barátpapagáj
Nandayus nenday Kucsmás papagáj (Nanday-papagáj)
Neophema spp. A Neophema nem fajai
Neopsephotus bourkii Alkonypapagáj (Bourk-papagáj)
Pionites spp. A Pionites nem fajai
Pionus spp. A Pionus nem fajai
Platyercus spp. A Platyercus nem fajai (rozellák)
Poicephalus senegalus Szenegáli papagáj
Polytelis spp. A Polytelis nem fajai
Psephotus spp. A Psephotus nem fajai
Psittacula alexandri Szakállas papagáj
Psittacula cyanocephala Szilvafejű papagáj
Psittacula derbiana Fenyőpapagáj (Kina-papagáj)
Psittacula eupatria Nagy sándorpapagáj
Purpureicephalus spurius Vörössapkás papagáj
Pyrrhura spp. A Pyrrhura nem fajai
Trichoglossus haematodus Szivárványos lóri

PASSERIFORMES Verébalakúak

Carduelis yarrellii Aranyarcú csíz
Garrulax canorus Énekes álszajkó
Gracula religiosa Beó
Leiothrix argenteauris Ezüstfülű napmadár
(Ezüstfülű fülemüle)
Leiothrix lutea Piroscsőrű napmadár (Kínai fülemüle)
Padda oryzivora Rizspinty
Paroaria capitata Vöröslábú kardinálsipinty
Paroaria coronata Szürke kardinálsipinty
Poephila cincta cincta Szakállas amandina törzsalakja

9. A BIZOTTSÁG 865/2006/EK RENDELETÉNEK X. MELLÉKLETE

TUDOMÁNYOS NÉV MAGYAR NÉV

AVES **MADARAK**
ANSERIFORMES **Lúdalakúak**
Anatidae **Récefélék**
Anas laysanensis Laysan-réce
Anas querquedula Böjti réce
Aythya nyroca Cigányréce
Branta ruficollis Vörösnyakú lúd
Branta sandvicensis Hawaii lúd
Oxyura leucocephala Kékcsőrű réce

GALLIFORMES **Tyúkalakúak**
Phasianidae **Fácánfélék**
Caterus wallichi Bóbitás fácán
Colinus virginianus ridgwayi Bozótfürg
 sonora-sivatagi alfaja
Crossoptilon crossoptilon Fehér fülesfácán
Crossoptilon mantchuricum Barna fülesfácán
Lophophorus impejanus Himalájai fényfácán
Lophura edwardsi Vietnámi fácán
Lophura swinhoii Nyerges fácán
Polyplectron napoleonis Díszes pávafácán
Symaticus elliotti Fehérnyakú fácán
Symaticus humiae Burmai fácán
Symaticus mikado Mikádófácán

TUDOMÁNYOS NÉV MAGYAR NÉV

COLUMBIFORMES **Galambalakúak**
Columbidae **Galambfélék**
Columba livia Szirti galamb

PSITTACIFORMES **Papagájalakúak**
Psittacidae **Papagájfélék**
Cyanoramphus novaezealandiae Piroshomlokú
 kecskepapagáj
Psephotus dissimilis Csuklyás papagáj

PASSERIFORMES **Verébalakúak**
Fringillidae **Pintyfélék**
Carduelis cucullata Tűzcsíz



kéznel nevelt pávua papagájfióka (*Aratinga wagleri*)



zöldszárnyú ara (*Ara chloroptera*) és kék-sárga ara (*Ara ararauna*)

10. KEDVTELÉSBŐL TARTOTT ÁLLATOKRA VONATKOZÓ TOVÁBBI SZABÁLYOK

A hazai jogrend új eleme a közelmúltban megjelent 41/2010. (II. 26.) Korm. rendelet a kedvtelésből tartott állatok tartásáról és forgalmazásáról. Az állatok védelméről és kíméletéről szóló 1998. évi XXVIII. törvény alapszabályaihoz hasonlatos megállapítások mellett a rendelet további általános alapelveket is rögzít. A továbbiakban a rendelet azon főbb szabályait emeljük ki, melyek érintik az egzotikus állatokkal foglalkozókat.



rózsás kakaduk (*Eolophus roseicapillus*)

10.1 ÁLTALÁNOS ELŐÍRÁSOK

- Állatkereskedés csak tevékenységi engedéllyel működtethető. A rendelet pontosan meghatározza az állatkereskedésekben tartott állatokra vonatkozó tartási feltételeket. Fontos tudni, hogy kedvtelésből tartott állatnak állatvásáron történő forgalmazása során is be kell tartani ezeket a rendelkezéseket.
- Forgalmazni egészséges, vagy az ellátó állatorvos által felvett helyszíni jegyzőkönyvben forgalmazhatónak nyilvánított állatot lehet. A forgalmazó köteles tájékoztatni a vevőt a helyszíni jegyzőkönyvben foglalt állatorvosi leletről és véleményéről.
- Amennyiben a kedvtelésből tartott állat tartásáról, tenyésztéséről, jelöléséről, illetve nyilvántartásáról külön jogszabály rendelkezik, csak az ott meghatározott rendelkezéseknek megfelelő állat hozható forgalomba.
- Nem adható el az az állat, mely szülőjének gondoskodása nélkül nem képes önálló életre, vagy éppen fordítva, melynek utódai nem képesek önálló életre. E tilalom nem vonatkozik arra az esetre, ha a szülőt és utódokat együtt értékesítik, illetve a kizárólag más állat táplálása céljából tartott állatok fejedeire.
- A forgalmazásra szánt állat fajának magyar és tudományos megnevezését, a fajta megjelölését, – ha ismert – az egyed nemét és korát, valamint az eladási árat az állatkereskedésben vagy állatvásáron történő forgalmazásakor jól látható helyen ki kell függeszteni. Az állat forgalmazásakor írásban az új tulajdonos rendelkezésére kell bocsátani ezeket az adatokat, valamint „A vevő részére átadandó dokumentumok” címszószerinti írásos dokumentumokat.
- Az állattartónak rendelkeznie kell a kötelező immunizálásra vonatkozó mindenkori adatokkal és dokumentumokkal, egyedi tartós meg-

jelöléssel rendelkező állat esetében az állat azonosítására vonatkozó adatokkal és dokumentumokkal is. Amennyiben az állat új tulajdonoshoz kerül, részére e dokumentumokat át kell adni, illetve tájékoztatni kell az állat fajáról (fajtájáról), az egyed neméről és koráról, továbbá az egyed tartásához szükséges minimális ismeretekről.

- Az állatok számára a táplálékot, továbbá a nyulak és rágcsálók esetében a fogak koptatásához szükséges rágóanyagot az adott fajnak, az egyed korának és élettani állapotának megfelelően, az adott faj természetes viselkedési szokásaihoz leginkább alkalmazkodó időközönként kell biztosítani.
- Az állatot úgy kell tartani, hogy lehetővé tegye annak természetes viselkedését.
- Az állatot és tartási helyét az állat tartójának naponta legalább egy alkalommal ellenőrizni kell. Állandó fényben vagy állandó sötétségben, valamint állandó zajban állatot tartani nem szabad.
- Az állat tartási helyének olyan méretűnek kell lennie, hogy az állat fajára jellemző mozgási igényét ki tudja elégíteni.
- 2013. január 1-jétől tilos gerinces állatot kör alapú kalitkában vagy gömb alakú akváriumban tartani.
- A csoportosan tartott állatok esetében – hacsak a tudományos ismeretekből más nem következik – a tartási helyet úgy kell kialakítani, hogy mindegyik egyed versengés és agresszió nélkül egy időben hozzáférjen az etető-, itató-, fürdő-, pihenő-, illetve búvóhelyhez.
- A talajsinten élő állatok hálós alijaton nem tarthatók, kivéve, ha fűves területen, illetve közvetlenül a talajon helyezik el a ketrecet.
- A nem kizárólag talajon, illetve vízben lakó fajok esetében legalább két olyan polcot vagy ágot, üllrudat kell elhelyezni, amelyek mérete

és kialakítása olyan, hogy az állat biztonságban és természetes testhelyzetben tud rajtuk ülni, pihenni.

- Az akváriumot, amelyben halat tartanak, üveglappal, hálóval vagy más arra alkalmas tárggyal kell lefedni, illetve az akvárium olyan mértékben tölthető fel vízzel, hogy a vízszint és az akvárium felső pereme közti távolság alkalmas legyen a hal kiugrásának megakadályozására.
- Különböző fajhoz tartozó állatok csak akkor tarthatók együtt –, ha az állatok egymás testi épségét nem veszélyeztetik, az együtt-tartás idegi megterhelést egyik fajhoz tartozó egyed számára sem okoz, továbbá ha minden egyed rendelkezik olyan tartózkodási hellyel, ahol zavarás nélkül nyugalomban táplálkozhat és pihenhet. Agresszív viselkedésű állatokat tilos más állatokkal együtt tartani.
- A kedvtelésből tartott állatokkal kíméletesen kell bánni, azoknak szükségtelenül fájdalmat, szenvedést, illetve félelmet okozni nem szabad.
- A tartó köteles az állat életfeltételeinek kialakítása és a tartása során az adott faj viselkedési és szociális igényeit is figyelembe venni.
- A tartónak meg kell akadályozni azon állatok szaporodását, amelyeken olyan küllemi, illetve viselkedésbeli hibák fordulnak elő, melyek szenvedést okoznának az utódaiknak, vagy káros egészségügyi hatással lennének rájuk nézve.
- Fontos tudni, hogy reklám, bemutatás, illetve a figyelem felkeltése céljából tartott állat az állatkert és állatotthon létesítésének, működésének és fenntartásának részletes szabályairól szóló külön rendeletben meghatározott tartási feltételek mellett tartható.

Eladáskor a vevő részére átadandó dokumentumok

1. A kötelező immunizálásra vonatkozó adatok és dokumentumok.
2. Egyedi tartós megjelöléssel rendelkező állat esetében az állat azonosítására vonatkozó adatok és dokumentumok.
3. Az állatfaj – a gerinctelen állatok és halak esetében a rendszertani család – tartásának minimális feltételeit, annak emberre vonatkozó veszélyeit, illetve egészségügyi ártalmait tartalmazó írásos ismertető.

Az írásos ismertető minimális tartalmi elemei a következők:

- az állat faja és tudományos neve,
- az állat neme, amennyiben ez külső jegyek vagy egy egyszerű vizsgálat alapján megállapítható,
- a faj származási országa és természetes előfordulási helyei,
- a fajra jellemző kifejtett kori méret,
- a fajra jellemző elérhető életkor,
- a fajra természetes körülmények között jellemző aktivitás és szociális szerveződés,
- hogyan lehet az állat táplálkozási igényeit kielégíteni,
- hogyan lehet az állat hely, klíma, fény és egyéb igényeit kielégíteni,
- hogyan lehet az állat viselkedési szokásaihoz kapcsolódó, illetve szociális igényeit kielégíteni,
- hogyan lehet az állat elhelyezését szökésszerűen megoldani,
- bármely betegség, amire az adott faj különösen fogékony, és hogyan lehet ellene védekezni,
- az e rendelet szerinti minimális tartási követelmények,
- az állat milyen veszélyt és egészségügyi ártalmat jelent az állat tartójának egészségére, és azt hogyan lehet megelőzni.

10.2 A CITES HATÁLYA ALÁ TARTOZÓ FAJOKRA VONATKOZÓ TOVÁBBI ELŐÍRÁSOK

Kedvtelésből tartott főemlős nem forgalmazható.

A 338/97/EK rendelet hatálya alá tartozó fajegyede esetében:

- a tartáshoz, illetve vásárláshoz szükséges engedélyekről, bizonyítványokról, illetve egyéb dokumentumokról szóló tájékoztatást az állatkereskedésben vagy állatvásáron történő forgalmazásakor jól látható helyen ki kell függeszteni, illetve
- **forgalmazásakor át kell adni a vevő részére a származási igazolást, tenyésztői bizonylatot, eredetigazolást, illetve a 338/97/EK rendelet szerinti EU bizonylatot.**

10.3 VESZÉLYES ÁLLATOKRA VONATKOZÓ ELŐÍRÁSOK

- Veszélyes állat esetében a tartáshoz, illetve vásárláshoz szükséges engedélyekről szóló tájékoztatást az állatkereskedésben vagy állatvásáron történő forgalmazásakor jól látható helyen ki kell függeszteni.
- Veszélyes állat csak azon személy részére forgalmazható, illetve ruházható át, aki az állat tartására vonatkozó, nevére szóló engedély másolatát átadja a forgalmazó, illetve az átruházó részére.
- A veszélyes állat forgalmazója, illetve átruházója az állat új tulajdonosának nevére szóló, az állat tartására vonatkozó engedély egy másolatát köteles az átruházást követően 15 napon belül az azt kiállító hatóság részére megküldeni, valamint egy másik példányát 5 évig megőrizni.



díszes ékszerteknős (*Chrysemys picta*)

10.4 ÖKOLÓGIAI SZEMPONTBÓL VESZÉLYES FAJOKRA VONATKOZÓ ELŐÍRÁSOK

- Az állatvédelmi törvény 2009. évi kiegészítése kimondja, hogy az ország őshonos növény-, illetve állatvilágára ökológiai szempontból veszélyes, külön jogszabályban meghatározott állatok kedvtelésből való tartása, szaporítása és forgalomba hozatala tilos. A tilalom megszegésével tartott állatot az állatvédelmi hatóság elkobozza, majd gondoskodik az állat tulajdonjogának átruházásáról, ha ezt jogszabály kizárja vagy az eredménytelen, az állat végleges elhelyezéséről.
- E tartási tilalom nem vonatkozik a 2010. július 1-jén már tartott állatokra. Ezen állatokat az állattartó 2010. október 31-ig köteles bejelenteni a területileg illetékes felügyelőségnek. A bejelentésben meg kell jelölni az állat tulajdonosának vagy tartójának nevét, címét, valamint az állat azonosítását szolgáló adatokat és az állat tartási helyének adatait. A bejelentett adatokról az állatvédelmi hatóság nyilvántartást vezet. Természetesen ezen állatok továbbszaporítására már nincs mód.
- A kormányrendelet sorolja fel e fajokat.

ÖKOLÓGIAI VESZÉLYESSÉGÜK MIATT TILTOTT FAJOK JEGYZÉKE

A. Halak

1. Amurgéb (*Perccottus glehni*)
2. Kígyófejű halak (*Channa spp.*, *Parachanna spp.*) összes faja

B. Kételtűek

1. Amerikai ökörbéka (*Rana catesbeiana*)
2. Keleti unka (*Bombina orientalis*)

C. Hüllők

1. Aligátorteknős (*Macrolemmys temminckii*)
2. Díszes ékszerteknős (*Chrysemys picta*)
3. Keselyűteknős (*Chelydra serpentina*)
4. Vörösfülű ékszerteknős (*Trachemys scripta elegans*) – a 15 cm-nél kisebb páncélhosszúságú példányok

D. Madarak

Halcsontfarkú réce (*Oxyura jamaicensis*)

E. Emlősök

1. Amerikai nyérc (*Mustela vison*)
2. Észak-amerikai mosómedve (*Procyon lotor*)
3. Kanadai hód (*Castor canadensis*)
4. Kanadai vörösmókus (*Tamiasciurus hudsonicus*)
5. Közönséges szkunk (*Mephitis mephitis*)
6. Nyestkutya (*Nyctereutes procyonoides*)
7. Nutria (*Myocastor coypus*)
8. Szürke mókus (*Sciurus carolinensis*)

CITES HATÓSÁGOK

CITES (RE-)EXPORT ÉS IMPORT ENGEDÉLYEK, EU-BIZONYLAT ÜGYÉBEN

CITES Igazgatási Hatóság

1011 Budapest, Fő u. 44-50., Telefon: 1/395-6857, Fax: 1/275-4505, E-mail: cites@kvvm.gov.hu
Ügyfélfogadási idő: kedd: 14-16 óráig, csütörtök: 9-12 óráig, Bankszámlaszám: 10032000-01468216-00000000

BEJELENTÉS, NYILVÁNTARTÁS, TENYÉSZTŐI BIZONYLAT, SZÁRMAZÁSI IGAZOLÁS ÉS TEKNŐS EU-BIZONYLAT ÜGYÉBEN

Területileg illetékes Környezetvédelmi, Természetvédelmi és Vízügyi Felügyelőségek

Észak-dunántúli KTVF

Ügyintéző: Tatai Sándor, Czibula György
9021 Győr, Árpád u. 28-32.
Telefon: 96/524-000
Fax: 96/524-024
E-mail: eszakdunantuli@zoldhatosag.hu
Bankszámlaszám: 10033001-01711899-00000000

Nyugat-dunántúli KTVF

Ügyintéző: Császár Noémi, Bakos Enikő
9700 Szombathely, Vörösmarty u. 2.
Telefon: 94/506-700
Fax: 94/313-283
E-mail: nyugatudunantuli@zoldhatosag.hu
Bankszámlaszám: 10047004-01711947-00000000

Közép-dunántúli KTVF

Ügyintéző: Horváth Rita
8000 Székesfehérvár, Hosszúsétatér 1.
Telefon: 22/514-300
Fax: 22/313-564
E-mail: kozepdunantuli@zoldhatosag.hu
Bankszámlaszám: 10029008-01711882-00000000

Dél-dunántúli KTVF

Ügyintéző: Ivanovics Norbert
7623 Pécs, Papnövelde u. 13.
Telefon: 72/567-100
Fax: 72/567-103
E-mail: deldunantuli@zoldhatosag.hu
Bankszámlaszám: 10024003-01711837-00000000

Közép-Duna-völgyi KTVF

EREDETTIGAZOLÁS ÉS SOLYMÁSZATI ÜGYEKBEN IS
Ügyintéző: Szelényi Gábor, Verseczki Nikoletta
1077 Budapest, Nagydíófa utca 10-12.
Telefon: 1/478-4400
Fax: 1/478-4520
E-mail: kozepdunavolgyi@zoldhatosag.hu
Bankszámlaszám: 10032000-01711806-00000000

Felső-Tisza-vidéki KTVF

Ügyintéző: Zsigó Krisztina
4400 Nyíregyháza, Kölcsey u. 12-14.
Telefon: 42/598-930
Fax: 42/598-941
E-mail: felsotiszavidеki@zoldhatosag.hu
Bankszámlaszám: 10044001-01711923-00000000

Közép-Tisza-vidéki KTVF

Ügyintéző: Samu Péter
5000 Szolnok, Ságvári krt. 4.
Telefon: 56/523-423
Fax: 56/343-768
E-mail: kozep-tiszavidеki@zoldhatosag.hu
Bankszámlaszám: 10045002-01711930-00000000

Alsó-Tisza-vidéki KTVF

Ügyintéző: Bánfi Szabolcs, Lovászi Péter
6720 Szeged, Felső-Tiszapart u. 17.
Telefon: 62/553-060
Fax: 62/553-068
E-mail: alsotiszavidеki@zoldhatosag.hu
Bankszámlaszám: 10028007-01711875-00000000

Alsó-Tisza-vidéki KTVF

Bajai Kirendeltsége

Ügyintéző: Kovács Viktor
6500 Baja, Bajcsy-Zsilinszky u. 10.
Telefon: 79/521-960
Fax: 79/521-970
E-mail: kirendeltsag.baja@atiktvf.hu
Bankszámlaszám: 10025004-01711844-00000000

Észak-magyarországi KTVF

Ügyintéző: Barcsák Barbara
3530 Miskolc, Mindszent tér 4.
3501 Miskolc, Pf. 246
Telefon: 46/517-300
Fax: 46/517-399
E-mail: eszakmagyarorszag@zoldhatosag.hu
Bankszámlaszám: 10027006-01711868-00000000

Tiszántúli KTVF

Ügyintéző: Balogh Attila, Vass Balázs
4024 Debrecen, Hatvan u. 16.
Telefon: 52/511-000
Fax: 52/511-040
E-mail: tiszantuli@zoldhatosag.hu
Bankszámlaszám: 10034002-01711916-00000000

Tiszántúli KTVF

Gyulai Kirendeltség

Ügyintéző: Palatinus István
5700 Gyula, Megyeháza u. 5-7.
Telefon: 66/362-944
Fax: 66/361-755
E-mail: korosvideki@zoldhatosag.hu
Bankszámlaszám: 10026005-01711851-00000000

Szöveg: Práger Anna és Czirák Zoltán | Szerkesztő: Práger Anna és Sárosi Ferenc | Szakmai lektor: Dr. Rodics Katalin, Czirák Zoltán, Körösi Levente
Fényképek: Dr. Kalotás Zolt, Kazinczy László, Körösi Levente, Rákosi Péter, Sárosi Ferenc, Szelényi Gábor | Grafikai tervezés: Line & More Kft.
Nyomdai kivitelezés: Pátia Nyomda Zrt. | Kiadja a Környezetvédelmi és Vízügyi Minisztérium, Budapest 2010.